

## HOW TO ADD ATMA.P2P TO IPLIST/IPBLOCK

### GUIA PARA AÑADIR ATMA.P2P A IPLIST/IPBLOCK

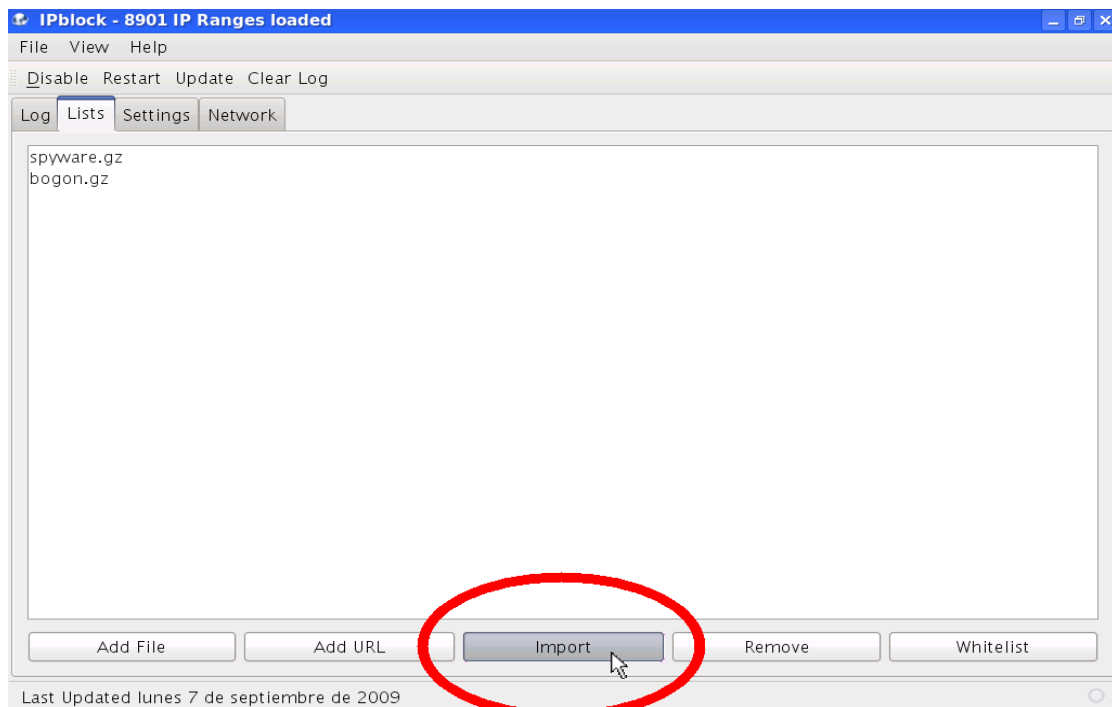
IPlist comes with a nice GUI called IPblock. If it is not visible on your menu, start it by opening a console and the command below:

IPlist viene con una interfaz de usuario muy cómoda llamada IPblock. Si en el menú de su sistema no aparece, inícielo desde una consola con el siguiente comando:

```
ipblock -g
```

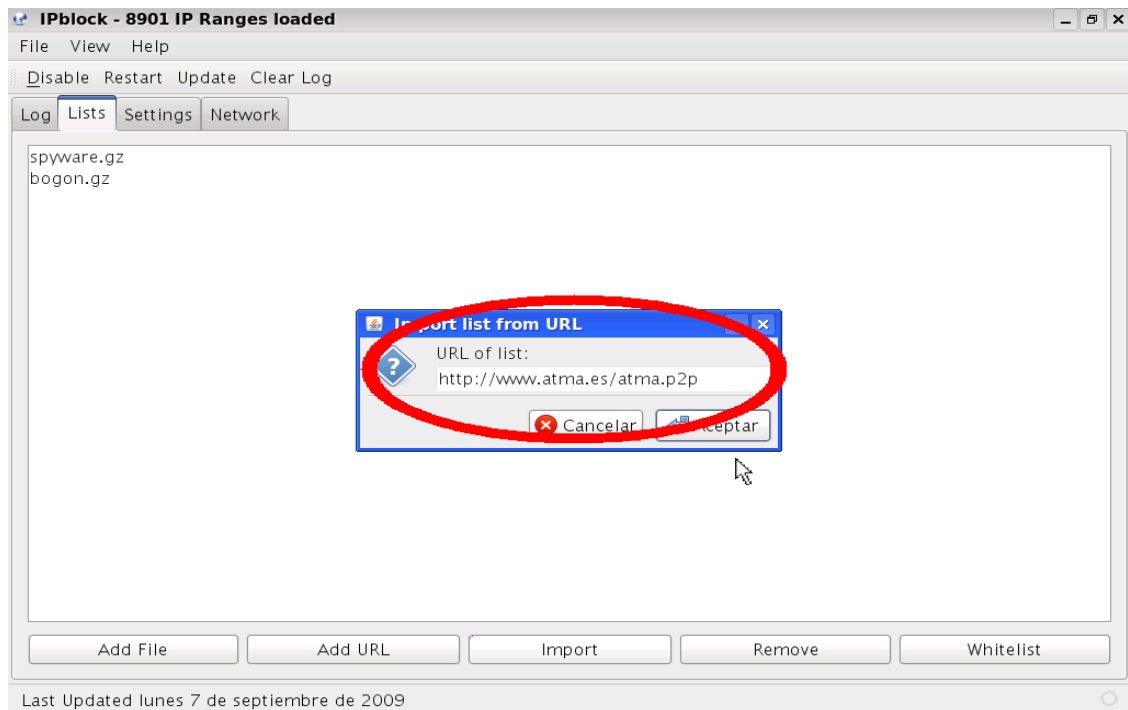
Once IPblock has started, click on “Lists” tab and press “Import”.

Una vez iniciado IPblock, haga clic en la pestaña “Listas” y luego sobre “Importar”.



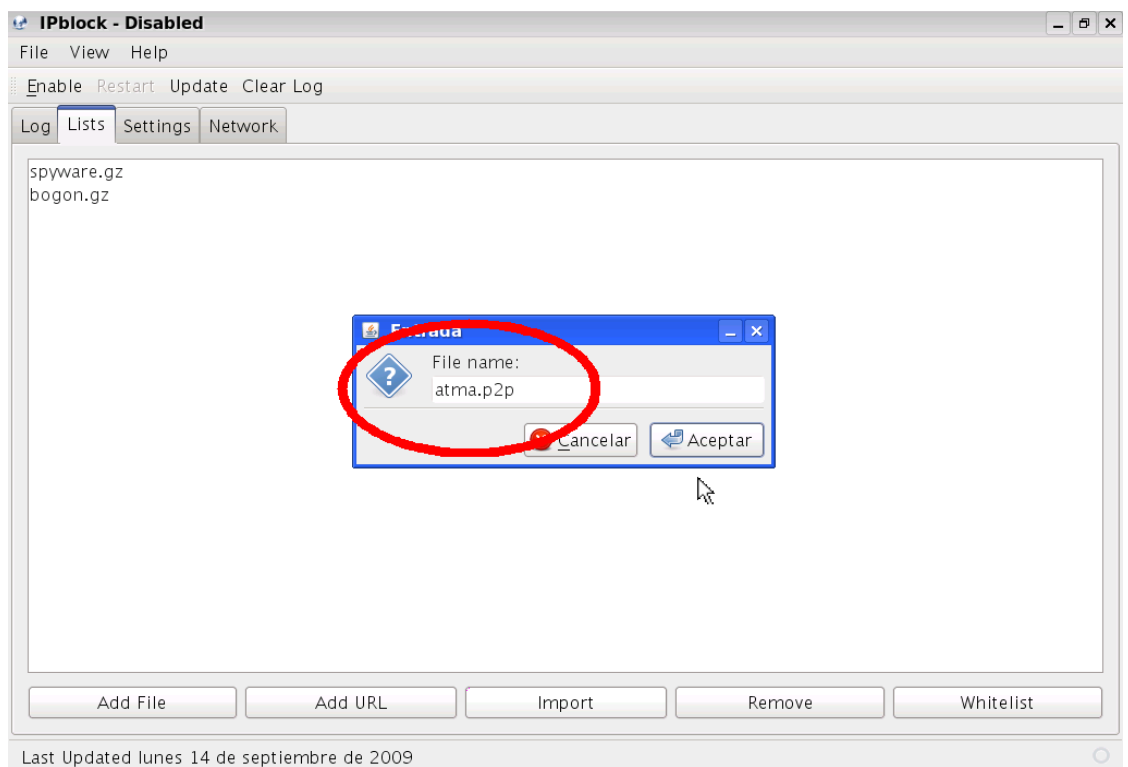
Type the provided URL and press “Ok”. As for September of 2009, you can use <http://galinux.myftp.org/blacklist.p2p> or <http://www.atma.es/atma.p2p> (both are the same file) but currently there might be more mirrors.

Introduzca la URL y pulse “Aceptar”. A fecha de hoy, en Septiembre de 2009, puede usar indistintamente <http://galinux.myftp.org/blacklist.p2p> o <http://www.atma.es/atma.p2p> (ambas son el mismo archivo) pero ahora mismo podría haber otros sitios de descarga disponibles.



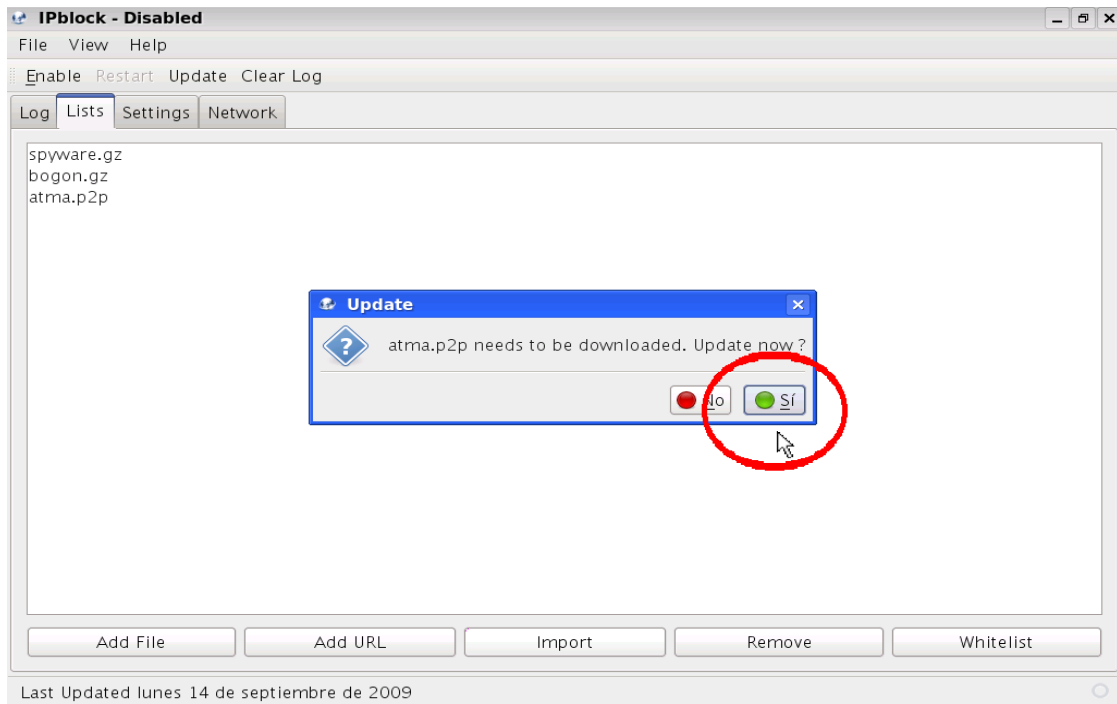
Depending on the URL of choice, type blacklist.p2p or atma.p2p and press "Ok"

En función de la URL elegida, escriba blacklist.p2p o atma.p2p y pulse "Aceptar"



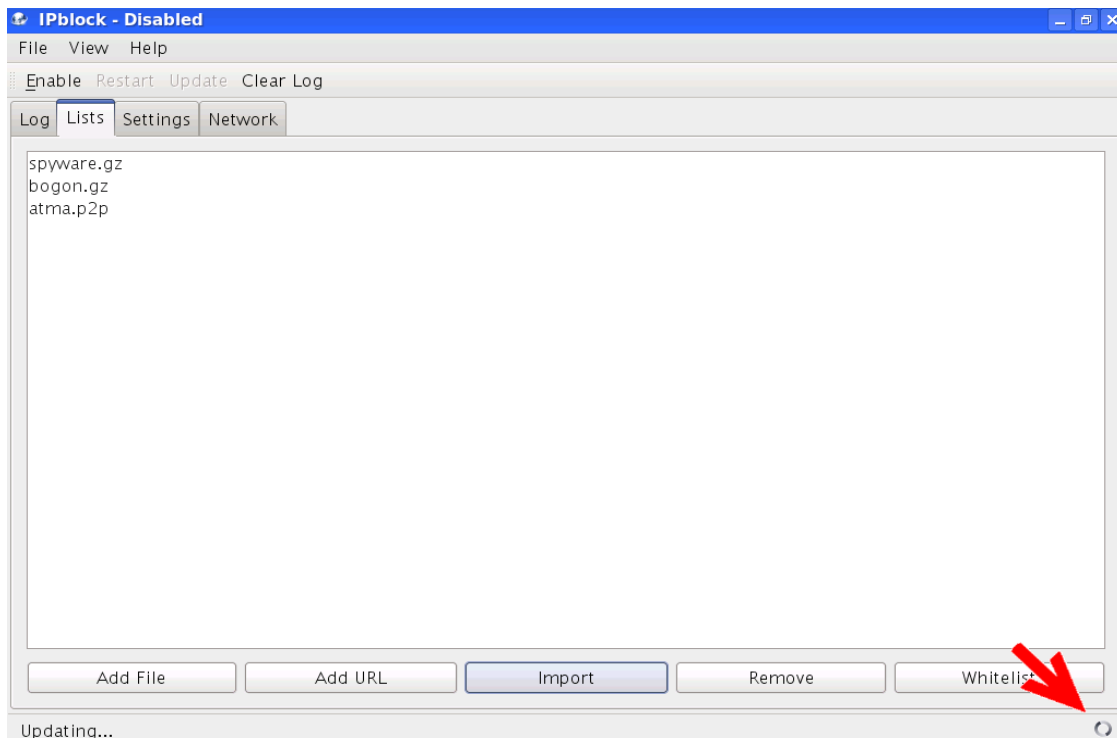
IPblock will ask you if you want to download the new list: just accept.

Cuando IPblock se lo pregunte, acepte descargar la nueva lista..



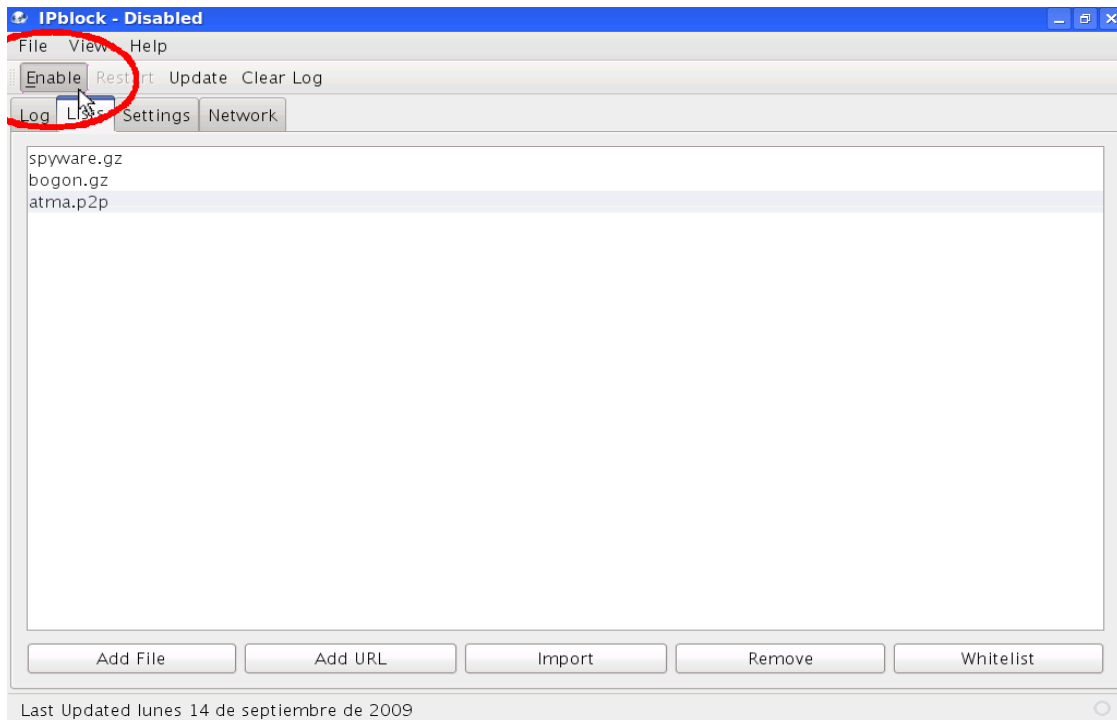
Wait while it downloads the list until the progress circle stops spinning.

Espere mientras descarga la lista hasta que el círculo deje de girar.



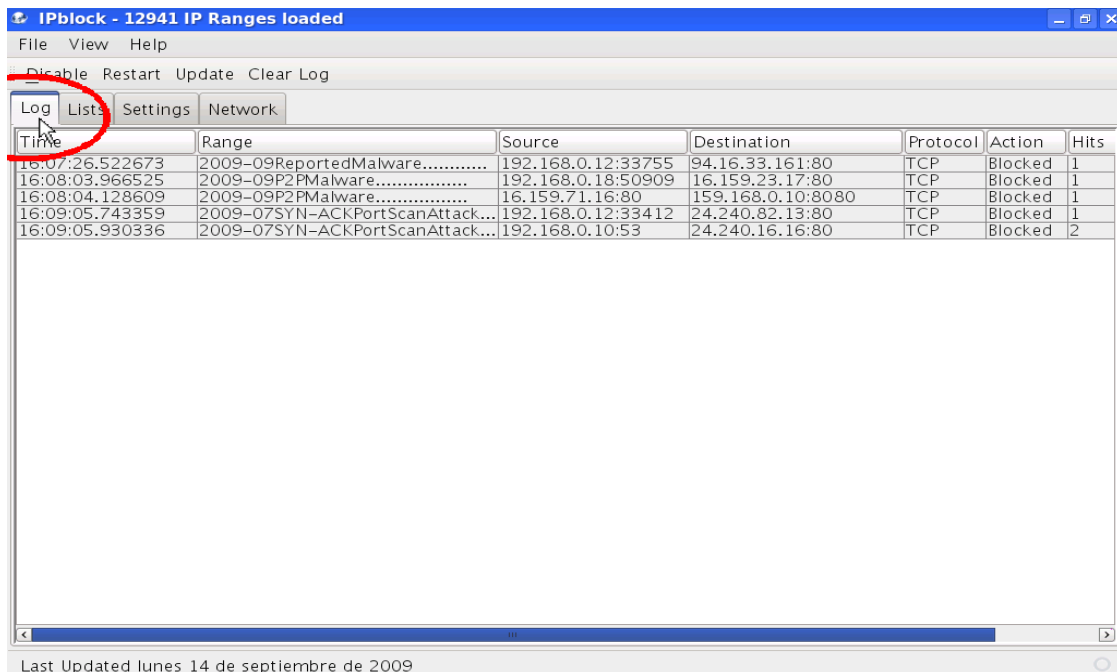
Start blocking dangerous IPs by clicking on “Enable” and wait for a while.

Inicie el bloqueo de direcciones IP peligrosas pulsando en “Activar” y espere un momento.



In the “Log” tab you will see all blocking events.

En la pestaña “Registro” podrá seguir la pista de los bloqueos que se produzcan.



Alternatively, you could config IPlist/IPblock by editing these files:

Otra forma de configurar IPlist/IPblock es editando a mano los siguientes archivos:

/etc/ipblock.lists

/etc/ipblock.conf

ipblock.lists - Konqueror

Location Edit View Go Bookmarks Tools Settings Window Help

Location: /etc/ipblock.lists

```
# comment lines start with #
#<file>.. <url>

# Atma
atma.p2p. http://www.atma.es/atma.p2p

# Spoofed IP-addresses.
bogon.gz. http://iplist.sf.net/lists/bogon.gz.php

# ad-, spy- and malware.
ads-trackers-and-bad-pr0n.gz.
http://iplist.sf.net/lists/ads-trackers-and-bad-pr0n.gz.php
trojan.gz. http://www.bluetack.co.uk/config/trojan.gz
Microsoft.gz. http://www.bluetack.co.uk/config/Microsoft.gz
spyware.gz. http://iplist.sf.net/lists/spyware.gz.php
```

ipblock.conf - Konqueror

Location Edit View Go Bookmarks Tools Settings Window Help

Location: /etc/ipblock.conf

```
AUTOSTART="No"
IPTABLES_CHAIN_BLOCK="INPUT OUTPUT FORWARD "
IPTABLES_CHAIN_ALLOW="INPUT OUTPUT"
LESS_MEMORY="No"
BLOCK_LIST="spyware.gz bogon.gz atma.p2p "
BLOCK_LIST_INPUT=""
BLOCK_LIST_OUTPUT=""
BLOCK_LIST_FORWARD=""
ALLOW_LIST=""
ALLOW_LIST_INPUT="allow-perm.p2p allow-temp.p2p"
ALLOW_LIST_OUTPUT="allow-perm.p2p allow-temp.p2p"
ALLOW_LIST_FORWARD=""
IGN_TCP_INPUT="65530"
IGN_UDP_INPUT="65530"
IGN_TCP_OUTPUT=""
IGN_UDP_OUTPUT=""
```

Reviewed in September of 2009

Revisado en Septiembre 2009