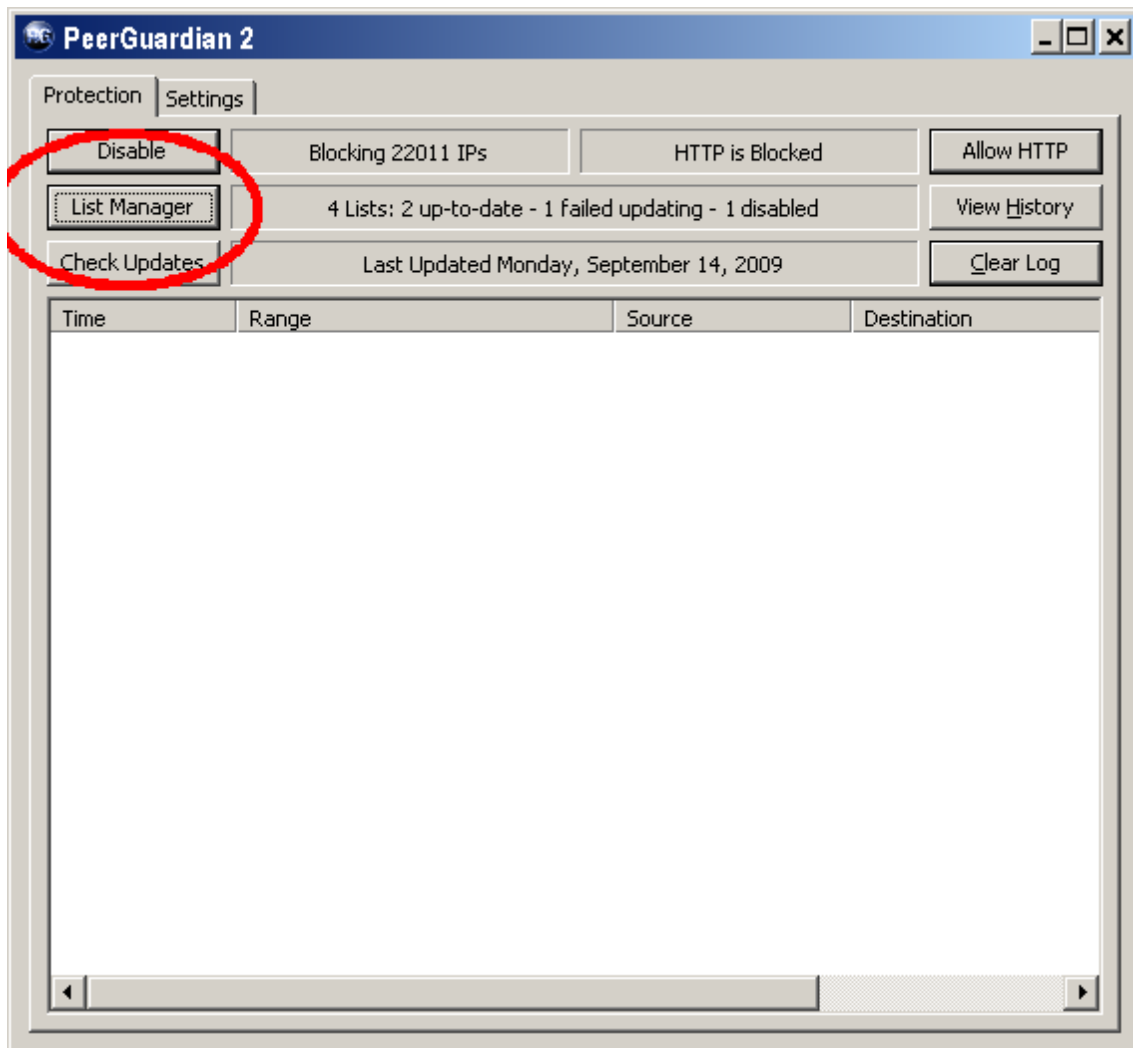


HOW TO ADD ATMA.P2P TO PEERGUARDIAN

GUIA PARA AÑADIR ATMA.P2P A PEERGUARDIAN

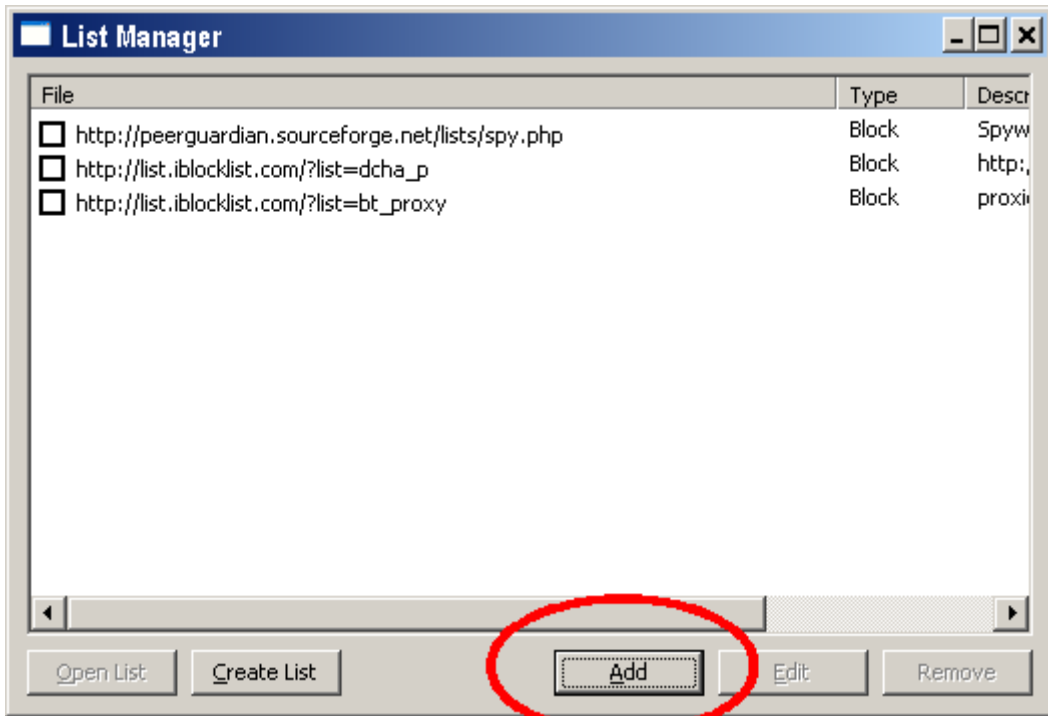
Open Peerguardian (if already running, look in the system tray) and click on “List manager”.

Abra Peerguardian (si ya está ejecutándose estará en la bandeja del sistema) y haga clic en el botón “List manager”.



Now are seeing the lists that Peerguardian is using, wether active or not. Click on “Add”.

Ahora está viendo las listas que Peerguardian está usando, activas o no. Haga clic en “Add”.



Check "Add URL" and type either <http://galinux.myftp.org/blacklist.p2p> or <http://www.atma.es/atma.p2p>

Actually, both already were the same file as for September of 2009, but currently there might be new mirrors. Choose a description/nickname for it and make sure you have "Type Block" marked before pressing "Ok".

Marque "Add URL" e introduzca una de las siguientes:

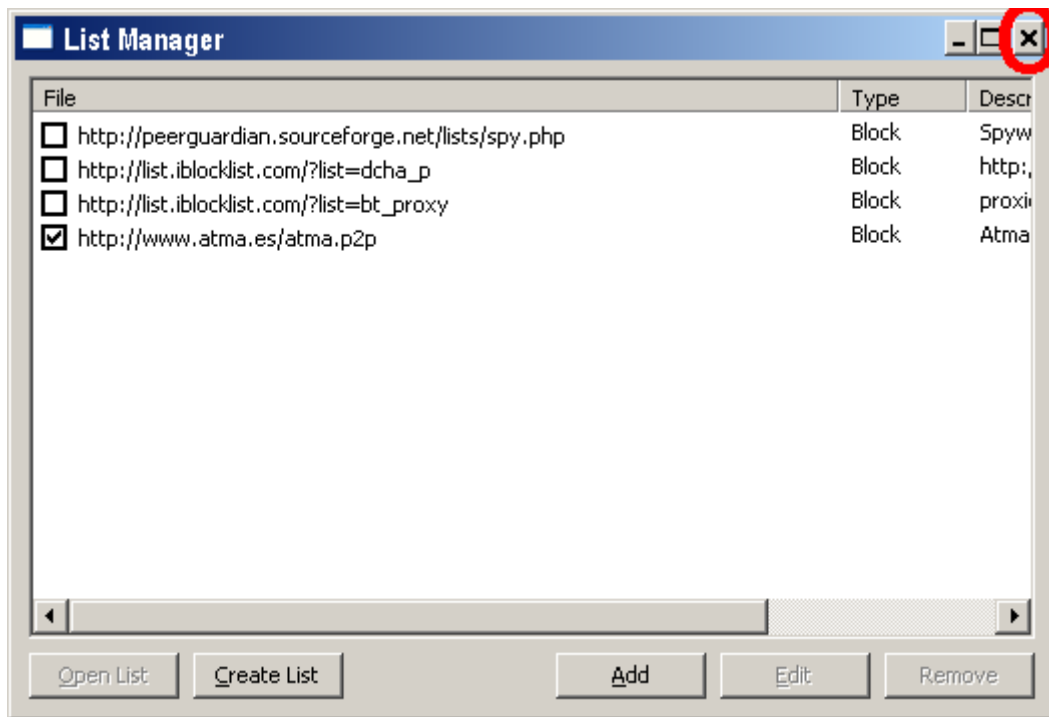
<http://galinux.myftp.org/blacklist.p2p> o <http://www.atma.es/atma.p2p>

En realidad ambas ya eran el mismo archivo en Septiembre de 2009, pero ahora mismo podría haber otros sitios de descarga que aún no estaban recogidos en este documento.



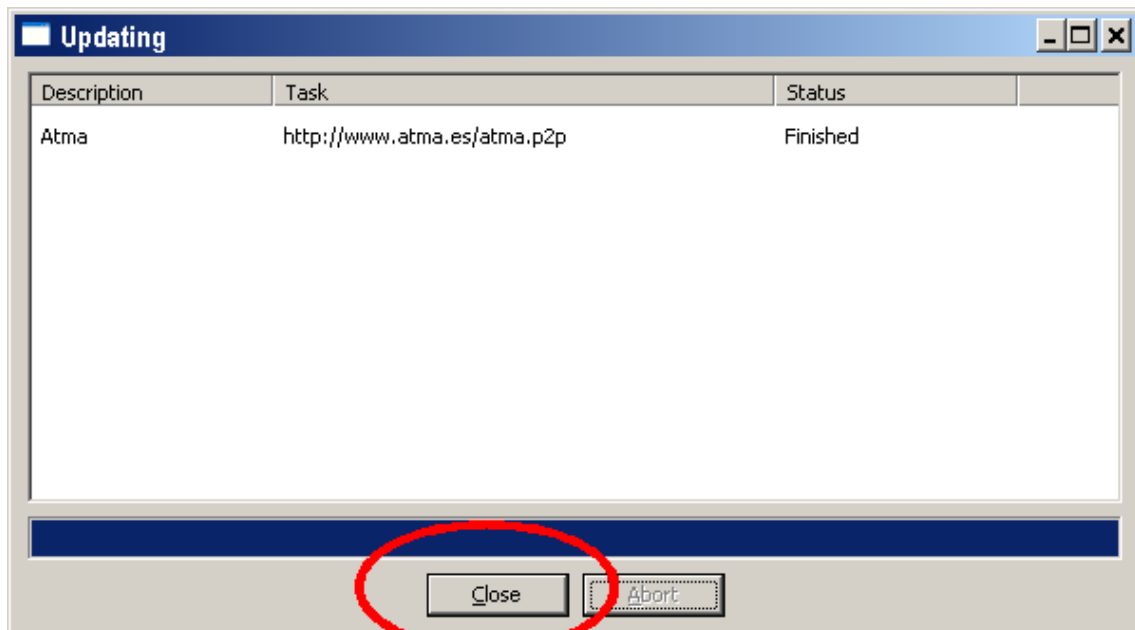
Make sure the new list is marked and close the window.

Asegúrese de que la nueva lista esté marcada y cierre la ventana.



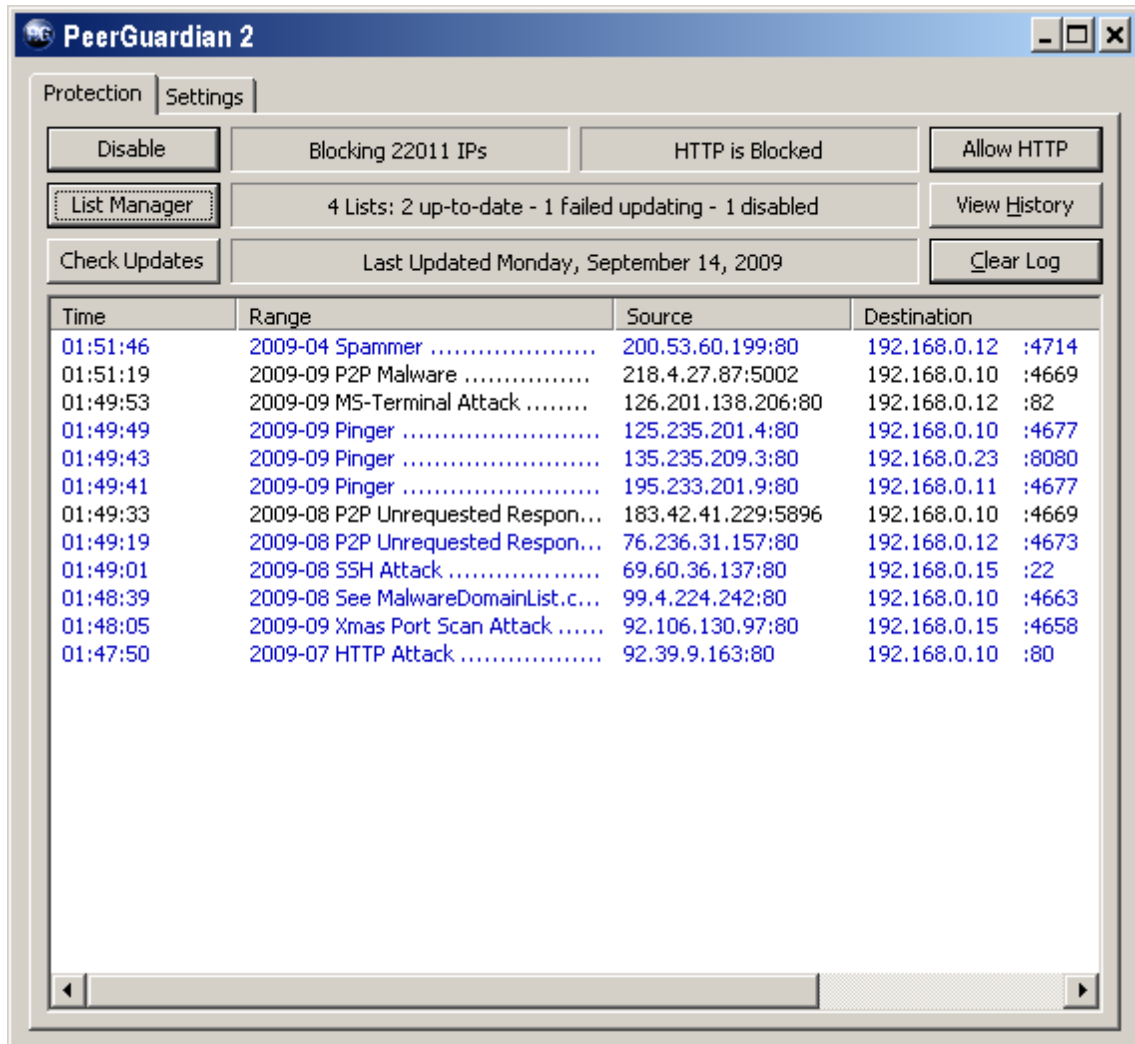
Wait until the list is downloaded and close the window.

Aguarde a que finalice la descarga de la nueva lista y cierre la ventana.



If Peerguardian was not already enable, do it now and you will see how the log populates (provided that there is something running in your computer connected to the net)

Si aún no lo estaba, active el bloqueo (“Enable”) y en breve comenzará a ver entradas en el registro (si es que hay algún programa ejecutándose que esté conectado a la red).



Revised in September of 2009

Revisado en Septiembre de 2009